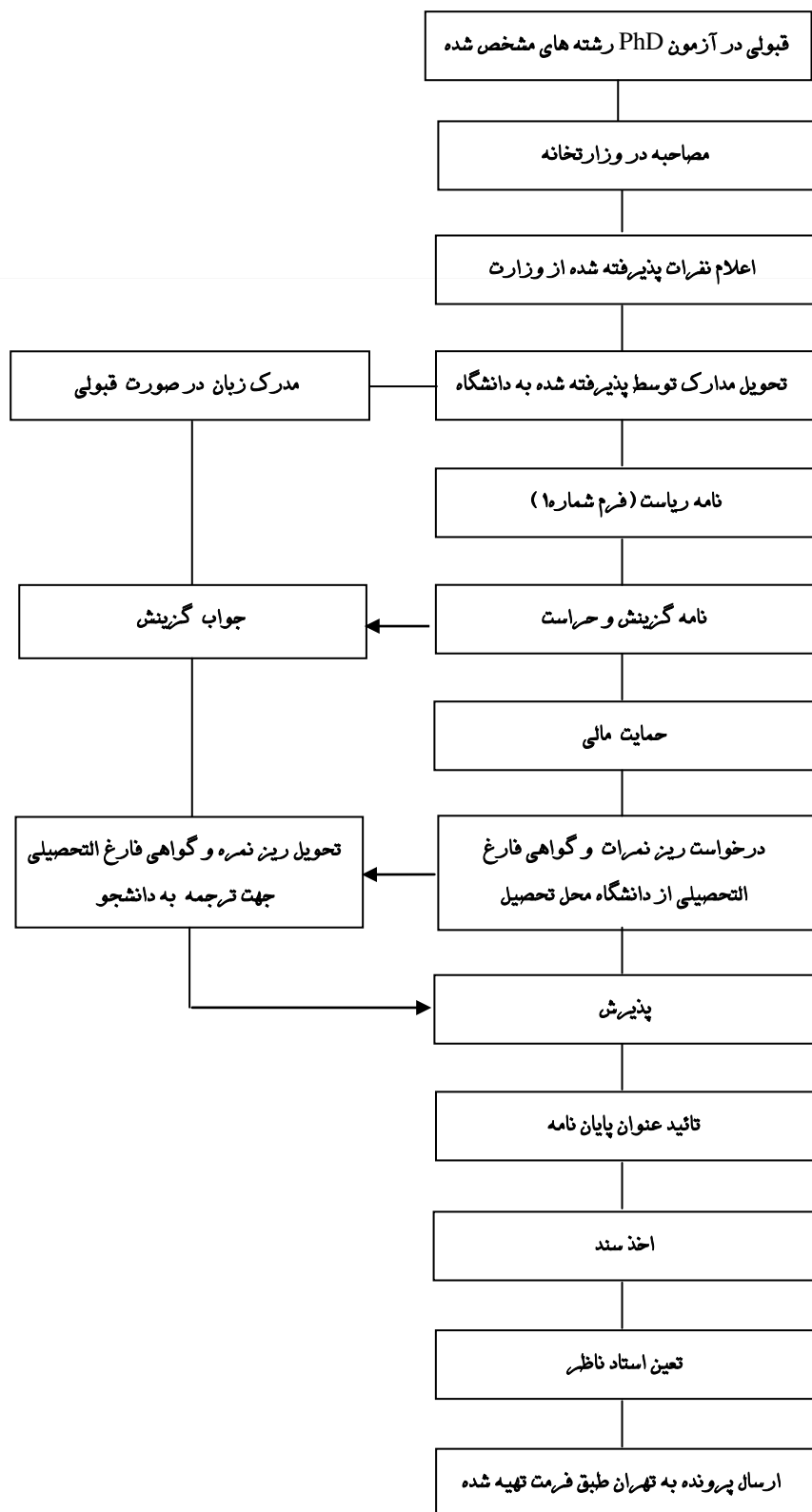


فرآیند بورس خارج



"آئین نامه اعطای بورس تحصیلی خارج از کشور جهت دوره های بلند مدت"

دوره های بلند مدت :

هدف :

به منظور تامین کادر هیات علمی و راه اندازی دوره های جدید و رشته های خاص در دانشگاههای علوم پزشکی، دانشجو در مقطع دکترای Ph.D به خارج از کشور اعزام می گردد.

ماده-۱ رشته های مورد نیاز:

۱.۱. دانشگاههای علوم پزشکی و موسسات وابسته ملزم به اعلام رشته های مورد نیاز خود تا پایان دی ماه هر سال با شرایط ذیل می باشند :

۱.۱.۱. اعزام صرفاً در رشته هایی خواهد بود که امکان ادامه تحصیل در آن رشته در داخل کشور وجود ندارد . مگر اینکه ظرفیت پذیرش دانشگاهها در رشته مذکور طی ۵ سال آتی کمتر از نیاز کشور باشد و این امر به تایید شورای اجرائی بورس برسد.

۱.۱.۲. اعلام نیاز دانشگاهها بایستی جهت رشته هایی باشد که دانشگاه مذکور قصد راه اندازی و سرمایه گذاری در آن رشته را داشته و بر اساس اولویت های کشور و نیازهای منطقه ای بوده و این امر به تایید شورای اجرائی بورس برسد.

تبصره: سایر دستگاهها که رشته های مرتبط با وزارت متبوع دارند با تقبل پرداخت معادل ریالی هزینه های بورس می توانند رشته های مورد نیاز خود را به این وزارت اعلام نمایند.

۱.۲. رشته ها و سهمیه سالیانه هر دانشگاه در اولین شورای اجرائی بورس هر سال در وزارت متبوع بررسی ، مصوب و به دانشگاه مربوطه اعلام می گردد

ماده-۲ شرایط عمومی متقاضیان اعطای بورس:

متقاضیان باید واجد شرایط عمومی ذیل باشند:

۲.۱. دارا بودن ضوابط آئین نامه جذب اعضای هیات علمی مصوب شورای عالی انقلاب فرهنگی مورخ ۸۶/۴/۱۹

تبصره: با توجه به قانون برنامه چهارم توسعه اقتصادی، اجتماعی، سیاسی کشور و قانون مدیریت خدمات کشوری به شماره ۳۸۵/۱۰۹۷۴۰ مورخ ۱۳۸۶/۷/۲۴ مصوب مجلس شورای اسلامی، اعطای بورس و ماموریت آموزشی به کارمندان دستگاههای اجرائی جهت اخذ مدرک دانشگاهی ممنوع می باشد.

۲.۲. دارا بودن مدرک تحصیلی حداقل کارشناسی ارشد یا دکترای عمومی پزشکی، دندانپزشکی، داروسازی، علوم آزمایشگاهی و دامپزشکی

۲.۳. سن متقاضیان در زمان درخواست بورس بایستی حداکثر ۳۵ سال باشد.

تبصره: حداکثر سن بورسیه ها بر حسب مورد می تواند به شرح ذیل افزایش یابد و در هر حال نباید بیش از ۴۰ سال باشد.

الف- اعضای هیات علمی دانشگاهها یک سال به ازای هر سال خدمت اعم از پیمانی یا رسمی .

ب- دارندگان کارت پایان خدمت وظیفه عمومی معادل طول خدمت (حداکثر دو سال).

ج- شرکت کنندگان در جبهه های جنگ تحمیلی، یک سال به ازای هر سال حضور داوطلبانه در جبهه.

د- آزادگان جنگ تحمیلی، یک سال به ازای هر سال اسارت.

۲.۴. متقاضیان ذکور باید دارای کارت پایان خدمت نظام وظیفه یا معافیت تحصیلی و یا کارت معافیت دائم و یا دفترچه

آماده به خدمت که مهلت آن تا تاریخ تصویب بورس منقضی نگردیده، باشند.
تبصره: چنانچه در تاریخ اعزام، متقاضی در حال انجام خدمت وظیفه عمومی باشد وزارت متبوع در چارچوب قانون وظیفه عمومی نسبت به ترخیص وی اقدام خواهد نمود.
۲.۵. متقاضیان مونث طبق اصلاحیه قانون اعزام دانشجویان به خارج از کشور مصوب ۷۹/۱۲/۱۴ مجلس شورای اسلامی با رعایت مفاد ماده ۱۸ قانون گذر نامه مجاز به اعزام می باشند.

ماده ۳- شرایط اختصاصی اعطای بورس :

متقاضیان باید واجد شرایط اختصاصی ذیل باشند:

- ۳.۱. محل اشتغال بکار متقاضیان در صورت استخدام رسمی نباید با موسسه معرف متفاوت باشد.
- ۳.۲. متقاضیان نباید به مؤسسه یادستگاه دیگری غیر از محل سهمیه قبولی و یا موسسه معرف تعهد خدمت داشته باشند و محل تعهد متقاضیان برای استفاده از بورس داخل درمقطع کارشناسی ارشد نباید متفاوت با محل سهمیه قبولی در مقطع دکترا باشد.
- ۳.۳. دارندگان مدارک دکترای تخصصی (Ph.D) و دانشجویان شاغل به تحصیل در دوره های دکترای تخصصی (Ph.D) یا دستیاری مجاز به شرکت در آزمون و معرفی جهت اخذ بورس نمی باشند.
- ۳.۴. ضوابط و شرایط برگزاری آزمون بر اساس مصوبه سالیانه شورای اجرائی بورس خواهد بود.
- ۳.۵. پذیرش نهایی و اعطای بورس به متقاضیان معرفی شده توسط دانشگاه پس از تایید هیات مرکزی جذب، در چارچوب ضوابط شورا و از طریق شورای اجرائی بورس وزارت بهداشت، درمان و آموزش پزشکی صورت می پذیرد و نقش دانشگاه صرفاً معرفی افراد به وزارت متبوع می باشد.
- ۳.۶. سهمیه های پذیرش در آزمون (سهمیه آزاد و سهمیه مربی) بر اساس مصوبات سالانه شورای اجرائی بورس می باشد
الف - داوطلب مربی به شخصی اطلاق می گردد که عضو هیات علمی رسمی یا پیمانی دانشگاه معرف باشد.
ب- داوطلبانی که مشمول بند الف نمی شوند باید از سهمیه آزاد استفاده نمایند .
- ۳.۷. بیست درصد (۲۰٪) از سهمیه های فوق که حد نصاب نمره علمی لازم را کسب کرده باشند، بر اساس مصوبه مجلس شورای اسلامی مختص سهمیه رزمندگان، جانبازان، همسران و فرزندان جانبازان بالای پنجاه درصد ، آزادگان ، فرزندان و همسران شهدا می باشد.
- ۳.۸. حد نصاب پذیرش برای سهمیه مربیان دانشگاهها و موسسات وابسته به وزارت بهداشت، درمان و آموزش پزشکی و سهمیه رزمندگان، اخذ ۸۰٪ (هشتاد درصد) نمره آخرین فرد پذیرفته شده در سهمیه آزاد می باشد.
- ۳.۹. هردانشگاه مجاز می باشد از سهمیه تعیین شده درهر رشته ۵۰٪ رابدون شرکت درآزمون جهت اعطای بورس وتصویب نهایی درشورای اجرائی بورس به مرکزخدمات آموزشی معرفی نماید متقاضیان علاوه بر احراز شرایط عمومی و اختصاصی بایستی دارای یکی از شرایط ذیل باشند :
۳.۹.۱. استعدادهای درخشان به استناد آیین نامه تسهیلات آموزشی، پژوهشی و رفاهی ویژه استعدادهای درخشان.
۳.۹.۲. مربیان آموزشی دانشگاهها که ۸۰٪ نمره ارتقاء را کسب نموده باشند.
۳.۹.۳. افرادی که در پست های علمی- اجرائی دارای خدمات ارزنده باشند. (با تایید و تشخیص شورای اجرائی بورس وزارت متبوع)
- تبصره: حوزه ستادی وزارت بهداشت ، درمان و آموزش پزشکی می تواند بر اساس مصوبه شورای اجرائی بورس در هر سال سهمیه ای از شورای اجرائی بورس دریافت کرده و بر اساس بند ۳، عمل نماید.
- ۳.۱۰. مرجع نظارت بر حسن انجام مراحل اعطای بورس، وزارت متبوع خواهد بود و در صورتیکه در هر مرحله مشخص گردد که روند فوق در معرفی افراد از سوی دانشگاه رعایت نگردیده است بورس اعطائی لغو می گردد و از سهمیه دانشگاه در سال آتی کاسته می شود.
- ۳.۱۱. بورس همراه به اشخاصی تعلق می گیرد که:

الف: مدت تحصیل بورسیه بامدت بورس همسرهمخوانی داشته باشد و حداکثر ۶ ماه پس از اتمام بورس بورسیه اصلی تحصیل وی به اتمام برسد.

ب: اعلام نیاز از یکی از دانشگاههای علوم پزشکی و یا مراکز تابعه وزارت متبوع (هماهنگ با محل تعهد خدمت بورسیه اصلی) را اخذ نماید.

ج: شرایط عمومی متقاضیان مندرج در این آیین نامه را داشته باشد.

تبصره: اعطای نهایی بورس همراه، منوط به تصویب شورای اجرایی بورس وزارت متبوع میباشد.

ماده ۴- سایر شرایط اعزام دانشجو:

۴.۱. مدت اعتبار بورس از تاریخ موافقت نهایی حداکثر به مدت ۲ سال می باشد.

۴.۲. احراز حد نصاب نمره زبان در آزمون IELTS طی سال اول ضروری می باشد در غیر این صورت بورس فرد لغو می گردد.

تبصره: در خصوص دانشگاههایی که نمره زبان مورد درخواست آنها بیش از حدنصاب تعیین شده این وزارت می باشد. بورسیه ملزم به اخذ نمره مورد نظر دانشگاه محل تحصیل قبل از اعزام می باشد

۴.۳. برای پذیرفته شدگان نهایی تعیین نوع بورس، گرایش تحصیلی، کشور و دانشگاه محل تحصیل با انتخاب و تایید دانشگاه محل تعهد خدمت و مرکز خدمات آموزشی (بر اساس ضوابط شورای اجرائی بورس) خواهد بود.

۴.۴. انتخاب کلیه متقاضیان بر اساس بند ۳ و ۴ ماده ۵ آیین نامه تشکیل هیات عالی جذب اعضای هیات علمی دانشگاهها و مراکز آموزش عالی کشور مصوب شورای عالی انقلاب فرهنگی خواهد بود.

ماده ۵- دوره دکترای مشترک:

به منظور توانمندی دانشگاههای علوم پزشکی داخل کشور و برقراری ارتباط علمی موثر جهت بهره مندی از تجربیات سایر کشورها در رشته هایی که دانشگاههای علوم پزشکی داخل نیاز دارند، دوره های دکترای مشترک برنامه ریزی می شوند.

۵.۱. شرایط انعقاد قرار داد:

۵.۱.۱. دانشگاههای داخل کشور می توانند پس از اخذ مجوز از شورای نظارت، ارزشیابی و گسترش دانشگاههای علوم پزشکی با دانشگاهها و مراکز معتبر خارج مشارکت نمایند.

۵.۱.۲. دانشگاهها و مراکز علمی خارجی طرف قرارداد بایستی معتبر و مورد تایید وزارت متبوع باشند.

۵.۱.۳. قرارداد تربیت دانشجو بر اساس فرم قراردادی که از طریق وزارت متبوع اعلام می گردد و همچنین توافق سه جانبه دانشگاه داخل و خارج و مرکز خدمات آموزشی منعقد می شود.

۵.۱.۴. تربیت دانشجو در رشته هایی صورت می گیرد که در اولویت دانشگاهها و موسسات تحقیقاتی تربیت کننده داخل بوده و در داخل کشور برگزار نمی گردد و یا ظرفیت پذیرش دانشگاهها در رشته مذکور طی ۵ سال آتی کمتر از نیاز کشور باشد و این امر به تایید شورای اجرائی بورس برسد.

۵.۱.۵. دانشجویان دوره دکترای مشترک بایستی حداقل ۵۰٪ دوره را در داخل کشور بگذرانند و مدت حضور دانشجو در خارج با در نظر گرفتن طول دوره بورس های کوتاه مدت حداکثر دو سال خواهد بود.

تبصره: در صورت دعوت از اساتید خارجی ممکن است کل دوره در داخل کشور برگزار گردد.

۵.۱.۱. جلسه دفاع از پایان نامه در دانشگاه مبداء برگزار و مدارک فراغت از تحصیل دانشجو توسط دانشگاه مبداء صادر میگردد.

۵.۲. شرایط تحصیل:

- ۵.۲.۱. داوطلبان متقاضی ورود به این دوره بایستی دارای بورس بلند مدت تصویب شده در شورای اجرائی بورس) مطابق مقررات و قوانین موجود در آئین نامه اعطای بورس خارج از کشور) باشند.
- ۵.۲.۲. داوطلبان بایستی حد نصاب نمره زبان مورد نیاز جهت بورس بلند مدت را کسب نمایند .
- ۵.۲.۳. برنامه مرحله آموزشی وموضوعات برنامه درسی بایستی به تایید مرکز خدمات آموزشی برسد.
- تبصره ۱-** در مرحله آموزشی در صورتی که نیاز به تدریس برخی از دروس توسط استادان خارجی وجود داشته باشد ، دانشگاه یا موسسه علمی معتبر خارجی بایستی امکان اعزام استاد مربوطه را به ایران فراهم نماید. هزینه بلیط واسکان استاد خارجی به عهده دانشگاه مبداء خواهد بود.
- تبصره ۲-** مباحثی که بعنوان پیش نیازمرحله پژوهشی محسوب میگردند بایستی توسط دانشگاه یا موسسه علمی معتبر خارجی در مرحله پژوهشی تدریس شوند.
- ۵.۲.۴. پس از اتمام دوره آموزشی، امتحان جامع بر اساس مقررات وزارت متبوع برگزار شده و پذیرفته شدگان میتوانند مرحله پژوهشی را آغاز نمایند.
- ۵.۲.۵. پایان نامه دوره تحت نظر مشترک دو استاد راهنما (یک نفر از دانشگاه داخل و یک نفر از دانشگاه خارج) ارائه و انتخاب موضوع و نحوه انجام آن بر اساس موافقت طرفین صورت خواهد گرفت.
- ۵.۲.۶. کلیه مقالات مربوط به پایان نامه می بایست با نام هر دو دانشگاه یا موسسه ایرانی و خارجی، استادان راهنما و دانشجو به انتشار برسد.
- ۵.۲.۷. کلیه حقوق کسب شده ازطریق پایان نامه متعلق به طرفین می باشد.
- ۵.۲.۸. تامین هزینه های مراحل آموزشی و پژوهشی دوره دکترا با توافق دو دانشگاه داخل و خارج و بر اساس قرارداد سه جانبه می باشد.
- ۵.۲.۹. دانشجو در مرحله پژوهشی ملزم به ارائه پذیرش حداقل یک مقاله از مجلات نمایه شده دربانکهای اطلاعاتی معتبر جهت کسب مجوز دفاع از پایان نامه می باشد.

۵.۳. هزینه های دوره:

- ۵.۳.۱. به دانشجو بابت هر بار اعزام یک بلیط رفت و برگشت به کشورموردنظر(جمعا دو نوبت) تعلق میگیرد.
- تبصره:** در صورت ضرورت و با تایید دانشگاه مبداء، استفاده از بلیط بیش از دو نوبت پس از موافقت شورای اجرائی بورس نیز امکان پذیر خواهد بود که در این صورت هزینه مربوطه توسط دانشگاه مبداء تامین خواهد شد.
- ۵.۳.۲. مقرری دانشجو در زمان حضور در خارج از کشور به صورت ارزی و بر اساس آخرین مصوبه هیات محترم وزیران پرداخت می گردد.
- تبصره:** در صورتیکه بورسیه رابطه استخدامی داشته باشد حقوق و مزایای وی در زمان حضور در خارج از کشور پس از کسر کسورات قانونی به حساب متمرکز وزارت متبوع واریز می گردد.
- ۵.۳.۳. در صورتیکه بورسیه رابطه استخدامی داشته باشد در زمان حضور در ایران حقوق و مزایا به صورت ریالی به نامبرده پرداخت می گردد و پرداخت ارز به وی ممنوع می باشد .
- ۵.۳.۴. استاد راهنمای داخل در طول انجام طرح و زمان دفاع از پایان نامه می تواند یکبار از مزایای بلیط رفت و برگشت و هزینه های مربوطه بهره مند گردد.
- ۵.۳.۵. هزینه پایان نامه ، کتاب، بیمه و درمان بر اساس بخشنامه ارزی وزارت متبوع(در خصوص دوره های دکترای مشترک) قابل پرداخت می باشد.
- ۵.۳.۶. نحوه اجرا و پرداخت هزینه های دوره دکتری مشترک بر اساس ضوابط و مقررات مربوطه و مصوبات شورای اجرایی بورس صورت خواهد گرفت.

"تعهدات و نحوه پرداخت هزینه های دانشجویان بورسیه"

تعهدات:

۱. پذیرفته شدگان برای استفاده از کلیه بورسهای تحصیلی وثیقه ملکی می سپارند که پس از اتمام تحصیل موظف هستند به کشور مراجعه و حداقل دو برابر مدت تحصیل در دانشگاه مربوطه و در صورت عدم نیاز آن دانشگاه در یکی از دانشگاههای علوم پزشکی یا موسسات آموزشی، تحقیقاتی وابسته و یا موسسات دولتی دیگری که وزارت تعیین می نماید خدمت کنند و در صورت انجام ندادن تعهدات ملزم به پرداخت عین ارزهای دریافتی برابر مقررات و ضوابط روز بازپرداخت بعلاوه پنج برابر وجوه و هزینه های ریالی پرداخت شده و یا هرگونه خسارت دیگر به تشخیص وزارت خواهند بود.
- تبصره ۱: نوع تعهد و میزان وثیقه توسط شورای اجرایی بورس و بر اساس طول دوره تحصیلی و شرایط اعزام دانشجو مورد بررسی و تصمیم گیری قرار می گیرد.
- تبصره ۲: میزان وثیقه بورسیه همراه برابر با بورسیه اصلی می باشد.
- تبصره ۳: تعهد دوره های کوتاه مدت اعضای هیات علمی (موضوع ماده ۸) به صورت تعهد محضری می باشد.
۲. داوطلبانی که بعنوان بورسیه دوره دکتری تخصصی (Ph.D) اعزام می شوند باید پس از پایان دوره تحصیلی باتوجه به مقررات آموزشی دانشگاه مربوطه به اخذ درجه دانشجویی تعیین شده (مصوب شورا) نائل گردند و در غیر این صورت ملزم به پرداخت عین ارز دریافتی برابر مقررات و ضوابط روز بازپرداخت و ۵ برابر هزینه های ریالی یا هرگونه خسارت دیگر به تشخیص وزارت خواهند بود.
۳. دانشجویانی که با استفاده از بورس تحصیلات خود را در یک رشته به پایان برسانند مجاز نیستند در رشته دیگری به تحصیل ادامه و یا بدون اجازه دانشگاه مربوطه و شورای بورس وزارت نسبت به تغییر رشته یا تغییر گرایش و محل تحصیل خود اقدام نمایند.
- تبصره: بورس تنها برای یک مقطع تحصیلی داده خواهد شد و برای مقطع بعدی احتیاج به تصویب مجدد شورای اجرایی بورس می باشد.
۴. دانشجوی بورسیه در حین استفاده از بورس حق استفاده از بورس یا کمک هزینه تحصیلی سایر موسسات دولتی یا خصوصی داخلی را نخواهد داشت.
۵. دانشجویان استفاده کننده از بورس موظف هستند هر ۶ ماه گزارش پیشرفت تحصیلی خود را پس از تایید سرپرستی و یا نمایندگی جمهوری اسلامی ایران در کشور محل تحصیل به دانشگاه مربوطه و مرکز خدمات آموزشی ارسال دارند . بدیهی است در صورتیکه پیشرفت تحصیلی دانشجو مورد تایید شورای اجرایی بورس قرار نگیرد شورا نسبت به قطع بورس و بازگشت دانشجو اقدام خواهد کرد. در این قبیل موارد دانشجو ملزم به بازپرداخت کلیه هزینه ها بر اساس بند ۱ یا ۲ خواهد بود.
۶. در صورتیکه بر اساس شواهد مستدل از طریق مراجع رسمی محرز گردد که بورسیه شئونات اسلامی را در خارج از کشور رعایت نمی نماید ملزم به بازگشت به کشور و پرداخت خسارت می باشد.

نحوه پرداخت هزینه های دانشجویان بورسیه:

نحوه پرداخت هزینه های تحصیلی دانشجویان بورسیه بشرح ذیل است:

۱. حقوق و مزایای دانشجویان بورسیه مامور به تحصیل پس از کسر کسورات قانونی (مالیات و بازنشستگی) جهت پرداخت کلیه هزینه های تحصیلی از قبیل (شهریه ، مقررری ، هزینه کتاب، هزینه بیمه ، چاپ رساله و بلیط هواپیما ، جهت دانشجو، همسر و فرزندان بورسیه و ...) از طریق دانشگاه محل خدمت در اختیار وزارت متبوع قرار می گیرد و در صورتی که حقوق و مزایای بورسیه پس از کسر مالیات و بازنشستگی تکافوی هزینه های فوق الذکر را ننماید مابه التفاوت آن از محل اعتبار وزارت پرداخت خواهد شد.
۲. کلیه هزینه های مربوط به مقررری ، شهریه ، هزینه کتاب، هزینه بلیط دانشجو و همراهان ، هزینه بیمه و چاپ رساله و ... بورسیه هایی که رابطه استخدامی ندارند بعهدده وزارت خواهد بود.
تبصره : در خصوص افرادی که رابطه استخدامی داشته و از سقف ماموریت آموزشی استفاده نموده و بورس ایشان به اتمام نرسیده باشد از زمان اتمام ماموریت آموزشی تا زمان اتمام بورس محل تامین هزینه وزارت متبوع خواهد بود.
۳. پرداخت هزینه های ریالی و معادل ریالی هزینه های ارزی دوران تحصیل بورسیه های سایر دستگاهها به عهده دستگاه بورس دهنده و هزینه های ارزی بنابر مورد به عهده وزارت بهداشت ،درمان و آموزش پزشکی خواهد بود .
۴. پرداخت هزینه های ارزی ریالی متعلقه به بورسیه و خانواده وی بر اساس مصوبات هیات محترم دولت ، دستور العمل بانک مرکزی جمهوری اسلامی ایران مطابق موافقتنامه ردیف بودجه هر سال خواهد بود.
۵. هزینه ارزی علاوه بر بورسیه به همسر و حداکثر سه فرزند تعلق می گیرد