

مقدمه

دانشجویان محترم دوره دکترای تخصصی (PhD)

آگاهی از قوانین و مقررات دوره تحصیلی دکترای تخصصی (PhD) به شما کمک خواهد کرد که با دید باز برای گذراندن این دوره به نحو احسن برنامه‌ریزی نمایید. این کتابچه حاوی مهم‌ترین قوانین موجود درباره‌ی دوره‌ی دکترای تخصصی است و از طرف مدیریت تحصیلات تکمیلی دانشگاه علوم پزشکی شیراز تدوین شده است.

در این آئین نامه به واحدهای آموزشی و پژوهشی تحت پوشش مؤسسه (دانشکده، پژوهشکده و یا گروه) به اختصار "دانشکده" و به شورا یا کمیته تحصیلات تکمیلی مربوطه "شورای تحصیلات تکمیلی دانشکده" گفته می‌شود.

امید است که مطالعه این مختصر و آگاهی از قوانین مربوطه راه تحصیل شما را هموارتر نماید.

در خاتمه از زحمات و تلاش های بی دریغ پرسنل محترم مدیریت تحصیلات تکمیلی دانشگاه که در تدوین و انتشار این مجموعه ما را یاری فرمودند، قدردانی می‌گردد.

* متن کامل آیین‌نامه آموزشی دوره دکترای تخصصی (PhD) در آدرس زیر موجود است و بر اساس مقررات و شرایط جدید به روز رسانی می‌شود:

<http://postgraduate.sums.ac.ir>

بخش اول

مقررات برگرفته شده از آئین‌نامه آموزشی دوره

دکترای تخصصی (PhD)^(۱)

مصوب سی و پنجمین جلسه شورای عالی برنامه‌ریزی علوم پزشکی

مورخ ۱۳۸۶/۸/۲۹

به انضمام مصوبات شورای تحصیلات تکمیلی دانشگاه^(۲)

۱-۱- تعریف

دوره دکترای تخصصی (PhD) یکی از بالاترین مقاطع تحصیلی آموزش عالی است که به اعطای مدرک می‌انجامد و مجموعه‌ای هماهنگ از فعالیت‌های پژوهشی و آموزشی است.

۱-۲- مراحل دوره

دوره دکترای تخصصی (PhD) به دو مرحله آموزشی و پژوهشی تقسیم می‌شود. مرحله آموزشی از زمان پذیرفته شدن دانشجو در امتحان ورودی آغاز و به امتحان جامع ختم می‌شود. مرحله پژوهشی پس از مرحله آموزشی آغاز و با تدوین رساله و دفاع از آن پایان می‌پذیرد.

- دانشجویان دوره دکتری می‌توانند تحقیقات اولیه مرحله پژوهشی خود را در مرحله آموزشی آغاز نمایند ولی ثبت نام رسمی آنها برای مرحله پژوهشی و تدوین رساله منوط به موفقیت در امتحان جامع است.

۱-۳- مرحله آموزشی

دانشجویی که برای دوره دکترای تخصصی (PhD) ثبت نام می‌کند، بسته به میزان دروس مورد نیاز رشته، موظف است بین ۱۲ تا ۳۰ واحد درسی را با نظر استاد راهنما مطابق برنامه مصوب شورای عالی برنامه ریزی در مدت مجاز دوره، با موفقیت بگذراند.

- چنانچه به تشخیص گروه آموزشی و تایید شورای تحصیلات تکمیلی دانشگاه گذراندن درس‌های کمبود یا جبرانی برای دانشجو ضروری تشخیص داده شود وی مکلف است آن درس‌ها را بر اساس برنامه آموزشی مصوب دوره، اضافه بر واحدهای درسی مقرر در مرحله آموزشی دوره حداکثر تا ۱۶ واحد بگذراند.

- به ازای گذراندن هر ۸ واحد از درس‌های کمبود یا جبرانی یک نیمسال تحصیلی به حداکثر مدت مجاز مرحله آموزشی تحصیل دانشجو افزوده می‌شود.

دانشجو، در مرحله آموزشی، موظف است در هر نیمسال تحصیلی بین ۸ تا ۱۲ واحد درسی از دروس مرحله آموزشی را انتخاب و ثبت نام کند، مگر آنکه کمتر از ۸ واحد درسی باقی داشته باشد. در موارد استثنایی، با پیشنهاد گروه آموزشی ذیربط و صلاحدید شورای تحصیلات تکمیلی دانشکده و تایید شورای تحصیلات تکمیلی دانشگاه، این تعداد می‌تواند حداکثر به ۱۴ واحد افزایش یابد.

دانشجو موظف به شرکت در کارگاه‌های است که طبق نظر گروه و شورای تحصیلات تکمیلی ضروری تشخیص داده می‌شود.

- گروه‌های آموزشی دارنده دوره‌های دکترا ترتیبی اتخاذ نمایند تا دروس مرحله آموزشی در سه ترم اول ارائه گردد و با توجه به حد نصاب اخذ واحد در هر ترم در صورت لزوم، موضوع در شورای تحصیلات تکمیلی دانشگاه مطرح و تصمیم‌گیری بعمل آید. (مصوبه شورای تحصیلات تکمیلی دانشگاه مورخ ۸۳/۱۲/۲۴)

- امتحان زبان انگلیسی دانشجویان توسط اداره کل آموزش در زمان آغاز به تحصیل دانشجویان کنترل و سپس به مدیریت تحصیلات تکمیلی و معاونین محترم تحصیلات تکمیلی دانشکده‌ها و گروه‌های آموزشی

مربوطه اعلام میشود. بدیهی است که اداره محترم کل آموزش طبق روال گذشته ثبت نام این دانشجویان را به صورت مشروط و طبق دستور العمل ثبت نام انجام خواهد داد. (مصوبه شورای تحصیلات تکمیلی دانشگاه مورخ ۱۳۹۱/۱۰/۱۲)

۴-۱- حضور و غیاب

حضور دانشجو در تمام جلسات مربوط به هر درس الزامی است و ساعات غیبت دانشجو در هر درس نظری از ۴/۱۷، عملی و آزمایشگاهی از ۲/۱۷، کارگاهی، کارآموزی و کارورزی از ۱/۱۰، مجموع ساعات آن درس نباید تجاوز کند. در غیراین صورت نمره دانشجو در آن درس صفر محسوب می شود.

- در صورتی که غیبت دانشجو در هر درس، بیش از میزان تعیین شده باشد ولی غیبت او به تشخیص دانشکده و تأیید شورای تحصیلات تکمیلی دانشکده موجه اعلام گردد آن درس حذف می شود. در این صورت رعایت حداقل ۸ واحد در هر نیمسال الزامی نیست، ولی نیمسال مذکور بعنوان یک نیمسال کامل جزو سنوات تحصیلی دانشجو محسوب می شود.

- غیبت غیرموجه در امتحان هر درس به منزله گرفتن نمره صفر در امتحان آن درس است و غیبت موجه در امتحان هر درس موجب حذف آن درس می گردد. تشخیص موجه بودن غیبت در جلسه امتحان بر عهده شورای تحصیلات تکمیلی دانشکده است.

۵-۱- ارزشیابی

- حداقل نمره قبولی در هر درس اختصاصی اجباری و اختصاصی اختیاری ۱۴ از ۲۰ و هر درس کمبود یا جبرانی ۱۲ از ۲۰ است. چنانچه نمره دانشجو در یک درس کمتر از این مقادیر باشد باید آن را تکرار نماید.
- میانگین نمرات درس‌های دانشجو در دوره دکترای تخصصی (PhD)، در هر نیمسال تحصیلی، نباید از ۱۵ کمتر باشد، در غیر این صورت دانشگاه به دانشجو اخطار خواهد داد ولی دانشجو محدودیتی از لحاظ انتخاب واحد نداشته و در نیمسال بعدی در محدوده حد نصاب واحدها، می‌تواند اخذ واحد نماید. اگر میانگین نمرات دانشجو در دو نیمسال تحصیلی اعم از متوالی یا متناوب کمتر از ۱۵ باشد، آن دانشجو از ادامه تحصیل در دوره دکترای تخصصی (PhD) محروم می‌شود.

۶-۱- آزمون جامع

در پایان مرحله آموزشی دانشجو ملزم است در آزمون جامع که بصورت کتبی و ارزیابی عینی عملکرد برگزار می‌شود شرکت کند. شرط شرکت در آزمون جامع قبولی در کلیه درس‌های مرحله آموزشی و کسب حداقل میانگین کل ۱۵ می‌باشد.

آزمون جامع زیر نظر شورای تحصیلات تکمیلی گروه یا دانشکده و توسط هیأتی مرکب از ۶ نفر به شرح زیر برگزار می‌شود:

۱. استاد راهنمای تحصیلی دانشجو
۲. مدیر گروه آموزشی مربوطه

۳. چهار نفر عضو هیأت علمی دارای حداقل مرتبه استادیاری یا استادیار پژوهشی که دارای سه سال سابقه تدریس یا تحقیق در دوره‌های تحصیلات تکمیلی باشند (سه نفر از آنان از اعضای هیات علمی داخل دانشگاه و یک نفر خارج از دانشگاه). بدین ترتیب که دو نفر از آنان توسط شورای تحصیلات تکمیلی دانشکده (که یک نفر از آنان باید از اعضای هیات علمی خارج از دانشگاه محل تحصیل دانشجو باشد) و یک نفر توسط معاون آموزشی دانشگاه و یک نفر دیگر توسط معاون پژوهشی دانشگاه تعیین می‌شوند. این دو نفر به عنوان نمایندگان معاونین آموزشی و پژوهشی در هیات برگزار کننده شرکت می‌نمایند.

- پس از اتمام مرحله آموزشی دانشجوی واجد شرایط شرکت در آزمون جامع موظف است در اولین آزمون جامع که توسط دانشکده برگزار می‌شود، شرکت کند. دانشجو در صورت عدم آمادگی، بایستی درخواستی برای تمدید مهلت شرکت در آزمون با دلایل موجهی که به تایید استاد راهنمای تحصیلی و مدیر گروه آموزشی مربوطه رسیده باشد، به شورای تحصیلات تکمیلی دانشکده ارائه نماید. شورای مذکور می‌تواند زمان شرکت دانشجو در آزمون جامع را، حداکثر برای یک نیمسال به تعویق اندازد.

- مدت تمدید مهلت برای تعویق امتحان جامع جزو سنوات مجاز تحصیل مرحله آموزشی محسوب شده و دانشجو موظف است تحت نظر گروه آموزشی در محیط آموزشی حضور داشته باشد.

- آزمون کتبی به منظور ارزشیابی قابلیت‌های علمی آموزشی دانشجو، از درس‌های تخصصی رشته مربوط، حداقل از ۴ درس به صورت تشریحی و حداکثر در ۲ روز متوالی بعمل می‌آید.
- آزمون ارزیابی عینی عملکرد با نظر شورای تحصیلات تکمیلی دانشکده به منظور ارزشیابی قابلیت‌های آموزشی و توانایی دانشجو در انجام پژوهش مستقل و در مورد موضوع پایان‌نامه دکترای تخصصی (PhD)، یا حوزه عام‌تر رشته تخصصی دانشجو برگزار می‌شود. آزمون ارزیابی عینی عملکرد حداکثر تا یک هفته بعد از آزمون کتبی برگزار می‌شود.
- ارزش آزمون‌های کتبی و ارزیابی عینی به ترتیب ۷۰ و ۳۰ درصد نمره نهائی است (۵۰٪ نمره ارزیابی عینی عملکرد به ارزیابی مستمر درون بخشی و ۵۰٪ به ارزیابی پایان دوره اختصاص دارد) و میانگین کل نمرات دانشجو در آزمون جامع نباید از ۱۵ کمتر باشد.
- در صورت عدم موفقیت، دانشجو مجاز است تنها برای یک بار دیگر در اولین آزمون جامع بعدی شرکت نماید. مدت انتظار دانشجو برای شرکت در آزمون مجدد جزو سنوات مجاز تحصیل مرحله آموزشی محسوب می‌شود. دانشجو باید در این مدت زیر نظر گروه آموزشی حضور داشته باشد.
- به منظور پیشگیری از اتلاف وقت و یا رکود کار تحقیقاتی دانشجویان دوره دکترای تخصصی (PhD)، نتایج آزمون جامع باید ظرف مدت محدودی (حداکثر یک ماه) بعد از برگزاری آزمون کتبی، از طریق دانشکده به شورای تحصیلات تکمیلی دانشگاه ارسال و این شورا نیز ظرف مدت یک هفته قبولی و عدم قبولی دانشجو را اعلام نماید.

- به دانشجویانی که در امتحان جامع قبول شده‌اند اعم از آنکه برای مرحله تدوین پایان‌نامه ثبت نام کنند و یا از ادامه تحصیل منصرف شوند، صرفاً بنا به درخواست محل تعهد آنان تأییدیه‌ای مبنی بر گذراندن مرحله آموزشی دوره دکتری تخصصی (PhD) توسط دانشگاه محل تحصیل ارائه می‌شود. صدور گواهی شخصی مبنی بر موفقیت در امتحان جامع برای این دانشجویان ممنوع می‌باشد.

- امتحان جامع دانشجویان دکترا رشته‌های مختلف تا حداکثر یک ترم پس از اتمام دروس برگزار می‌گردد (حداکثر اواسط ترم چهارم).
(مصوبه شورای تحصیلات تکمیلی دانشگاه مورخ ۸۳/۱۲/۲۴)

- دانشجویان دوره های PhD قبل از امتحان جامع باید تمام دروس دوره آموزشی را گذرانده باشند. در پایان دوره آموزشی گروه‌های مربوطه دروس این قبیل دانشجویان را بررسی و در صورت تأیید به تحصیلات تکمیلی جهت صدور مجوز شرکت در امتحان جامع اعلام نمایند.
(مصوبه شورای تحصیلات تکمیلی دانشگاه مورخ ۸۴/۳/۲)

- گزارش نمره امتحان جامع دانشجویان تحصیلات تکمیلی منوط به ثبت عنوان پروپوزال پایان‌نامه در گروه می‌باشد. در صورت عدم گزارش نمره امتحان جامع، ثبت نام پایان‌نامه در ترم بعد امکان پذیر نمی‌باشد. حداکثر زمان جهت تصویب نهایی پروپوزال توسط تحصیلات تکمیلی دانشگاه و معاونت پژوهشی ترم پنجم خواهد بود. (مصوبه شورای تحصیلات تکمیلی دانشگاه مورخ ۹۲/۵/۲۰)

۷-۱- طول دوره، مرخصی تحصیلی و انصراف از تحصیل

طول دوره مدتی است که دانشجو باید مراحل آموزشی و پژوهشی را بر اساس مقررات مربوط به اتمام برساند. حداکثر مدت مجاز تحصیل در دوره دکترای تخصصی (PhD) چهار سال و نیم است. چنانچه دانشجو در این مدت نتواند پایان‌نامه خود را تکمیل و از آن دفاع نماید از ادامه تحصیل محروم می‌شود.

- طول مدت مجاز مرحله آموزشی با در نظر گرفتن تعداد واحدهای مرحله آموزشی ۳ تا ۵ نیمسال تحصیلی است. چنانچه دانشجو نتواند در این مدت مرحله آموزشی را به پایان برساند و در امتحان جامع قبول شود، از ادامه تحصیل محروم می‌شود.

- شورای تحصیلات تکمیلی دانشگاه می‌تواند در موارد استثنایی به پیشنهاد استاد راهنما و تایید شورای تحصیلات تکمیلی دانشکده حداکثر تا ۳ نیمسال به کل مدت مجاز تحصیل دانشجو اضافه نماید. که یک نیمسال آن می‌تواند به مرحله آموزشی اختصاص یابد.

دانشجوی دوره دکترای تخصصی (PhD) می‌تواند حداکثر برای دو نیمسال تحصیلی متوالی یا متناوب، از مرخصی تحصیلی استفاده کند.

- اخذ مرخصی در نیمسال اول تحصیل مجاز نیست. در موارد استثنایی، اخذ تصمیم به عهده کمیسیون موارد خاص دانشگاه می‌باشد.

- مدت مرخصی تحصیلی جزو سنوات تحصیلی دانشجو محسوب می‌شود.

- حذف کلیه درس‌های اخذ شده در یک نیمسال حداکثر تا قبل از شروع امتحانات پایان آن نیمسال تنها در صورتی مجاز است که

بنا به تشخیص شورای آموزشی دانشگاه، دانشجو قادر به ادامه تحصیل در آن نیمسال نباشد. در این صورت آن نیمسال برای دانشجو مرخصی تحصیلی محسوب خواهد شد. محاسبه یا عدم محاسبه این مرخصی در حداکثر سنوات مجاز تحصیلی دانشجو به عهده شورای آموزشی دانشگاه است.

- دانشجویان خانم شاغل به تحصیل در کلیه رشته‌های علوم پزشکی، در صورت بارداری، می‌توانند با رعایت سایر ضوابط و مقررات از دو ترم مرخصی بدون احتساب (به دلیل زایمان و یا مرخصی پزشکی) و دو ترم مرخصی با احتساب سنوات در طول دوران تحصیل خود استفاده نمایند. همچنین استفاده از مرخصی با احتساب سنوات تنها در صورت موافقت گروه و دانشکده مربوطه امکان پذیر می‌باشد.

دانشجویی که تمایل به انصراف از تحصیل داشته باشد باید درخواست انصراف خود را شخصاً به اداره کل آموزش دانشگاه یا دانشکده تسلیم نماید. این دانشجو مجاز است فقط برای یک نوبت حداکثر تا یک ماه قبل از پایان همان نیمسال تحصیلی تقاضای انصراف خود را پس بگیرد و آن نیمسال جزو مدت مجاز تحصیل وی محسوب و مرخصی تحصیلی برای آن نیمسال صادر می‌شود. پس از انقضای این مهلت حکم انصراف از تحصیل وی صادر می‌شود و پس از آن حق ادامه تحصیل در آن رشته را ندارد.

۸-۱- مرحله پژوهشی و تدوین پایان نامه

در مرحله پژوهشی علاوه بر استاد راهنمای تحصیلی، جهت راهنمایی دانشجو در فعالیت‌های پژوهشی و تدوین پایان‌نامه، استاد راهنمای پژوهشی انتخاب می‌شود.

استاد راهنمای پژوهشی به تقاضای دانشجو، موافقت استاد، تایید مدیر گروه و تصویب شورای تحصیلات تکمیلی دانشکده انتخاب می‌شود.

- دانشجو موظف است از ابتدای نیمسال دوم تحصیلی تا حداکثر پایان نیمسال سوم استاد راهنمای پژوهشی خود را انتخاب کند.
- انتخاب استاد راهنمای تحصیلی دانشجو به عنوان استاد راهنمای پژوهشی وی بلامانع است.
- استاد راهنمای پژوهشی باید دارای حداقل مدرک دکترای تخصصی (PhD) یا تخصصی بالینی و یا دکترای تخصصی (PhD) پژوهشی با مرتبه استادیاری یا استادیار پژوهشی و حداقل سه سال سابقه تدریس یا پژوهش در دوره های تحصیلات تکمیلی بوده و در این مدت حداقل دو پایان نامه کارشناسی ارشد را راهنمایی و یا چهار پایان نامه (PhD) را مشاوره کرده باشد.
- استاد راهنمای پژوهشی ترجیحاً باید از بین استادان داخل دانشگاه انتخاب شود. در موارد خاص با تایید شورای تحصیلات تکمیلی دانشکده، انتخاب استاد راهنمای پژوهشی مشروط به داشتن شرایط مذکور از میان اعضای هیات علمی، خارج از دانشگاه محل تحصیل دانشجو بلامانع است.
- در موارد استثنایی، به پیشنهاد گروه و تایید شورای تحصیلات تکمیلی دانشگاه، انتخاب بیش از یک نفر (علاوه بر استاد راهنمای پژوهشی منتخب مطابق مفاد ماده ۳۱) به عنوان استاد راهنمای پژوهشی بلامانع است.

به پیشنهاد استاد راهنمای پژوهشی و تائید شورای تحصیلات تکمیلی دانشکده، یک تا سه نفر از اعضای هیات علمی و یا از صاحبانظران و محققان برجسته، به عنوان استاد مشاور تعیین می‌شود.

- استادان مشاور باید دارای مدرک دکترای تخصصی (PhD) و یا تخصصی بالینی و یا دکترای (PhD) پژوهشی با حداقل مرتبه استادیاری یا استادیار پژوهشی و حداقل سه سال سابقه تدریس یا پژوهش در دوره کارشناسی ارشد باشند. برای صاحبانظران و محققانی که عضو هیات علمی نیستند داشتن مدرک دکترای تخصصی (PhD) الزامی است.

- تشخیص نیاز به دو استاد راهنما جهت یک طرح تحقیقاتی به عهده گروه و تحصیلات تکمیلی دانشکده مربوطه خواهد بود.

- استاد راهنمای دوم نیازی به احراز شرایط استاد راهنمای اول ندارد. (مصوبه شورای تحصیلات تکمیلی دانشگاه مورخ

۸۵/۱۲/۲۳)

- ساختار طرح تحقیقاتی دانشجویان دکترای تخصصی (PhD) می‌بایست مبتنی بر آموزش مبانی و متدولوژی تحقیق باشد و موضوع آن دارای نوآوری بوده و یک مسئله یا سوال علمی که قبلاً به آن جوابی داده نشده است را پاسخ گوید.

- سایر معیارهای تصویب پایان‌نامه به شرح زیر می‌باشد:

۱- نتایج مطالعه را به شرایط زمانی یا مکانی خاص دیگری تعمیم دهد (نظیر تفاوت‌های نژادی).

۲- قسمت اعظم پروژه در محل انجام گردد.

- ۳- حجم کار پروژه در حد دوره تحصیلی دانشجوی باشد.
- ۴- متناسب با اهداف رشته مورد نظر باشد.
- ۵- دانشجوی حداقل یک روش بنیادی در رشته مربوطه را فراگیرد.
- ۶- استاد راهنما در زمینه موضوع پایان نامه تخصص داشته باشد.
- مواد فوق حتی الامکان به صورت سوال پژوهشی در پروپوزال طرح پژوهشی و فرم داوری درج گردد. (مصوبه شورای تحصیلات تکمیلی دانشگاه مورخ ۸۴/۱۲/۲۲)
- در خصوص بودجه طرح‌های تحقیقاتی که بصورت مشترک مابین مراکز تحقیقاتی و بخش‌های مختلف انجام می‌گیرد می‌بایست ۵۰ درصد از بودجه طرح‌های تصویری از طریق مرکز تحقیقاتی تامین گردد، این تصمیم شامل کلیه مراکز تحقیقاتی دانشگاه علوم پزشکی شیراز است. (مصوبه شورای تحصیلات تکمیلی دانشگاه مورخ ۸۴/۳/۲)
- طرح‌های تحقیقاتی که قبلاً به طرق مختلف تصویب گردیده یا تقاضای بودجه نشده جهت اخذ پایان نامه دانشجویان حتماً در شورای تحصیلات تکمیلی به صورت دقیق بررسی گردد تا تناسب آن با رشته و مقطع تحصیلی دانشجوی محرز شود. (مصوبه شورای تحصیلات تکمیلی دانشگاه مورخ ۸۳/۷/۲۷)
- نوشتن پروپوزال به زبان انگلیسی بلامانع است به شرط آن که بصورت انگلیسی کامل و بدون غلط نوشته شود. (مصوبه شورای تحصیلات تکمیلی دانشگاه مورخ ۸۸/۲/۲۷)

- لزوم استفاده از سیستم پژوهشیار جهت ارسال پروپوزال از تاریخ ۹۴/۶/۱ جهت دانشجویان Ph.D الزامی می باشد. جهت مشاهده فرایند دفاع از پروپوزال و عقد قرارداد جهت دانشجویان تحصیلات تکمیلی به پایان بخش اول این کتابچه و همچنین سایت تحصیلات تکمیلی دانشگاه مراجعه گردد. (مصوبه شورای تحصیلات تکمیلی دانشگاه مورخ ۹۴/۶/۸)

موضوع پایان نامه زمینه تحقیقاتی باید در مدت زمانی محدود به آغاز نیمسال دوم و پایان نیمسال چهارم از شروع به تحصیل در دوره دکترای تخصصی (PhD) توسط دانشجو تعیین، و چارچوب کلی آن توسط استاد راهنمای پژوهشی مشخص و از طریق گروه آموزشی مربوطه جهت بررسی به شورای تحصیلات تکمیلی دانشکده ارائه شود. شورای تحصیلات تکمیلی دانشکده موظف است پس از تصویب موضوع پایان نامه پذیرش و ثبت عنوان آن را به صورت کتبی به دانشجو ابلاغ نماید.

ثبت نام و اخذ واحد پایان نامه و تدوین پایان نامه در مرحله پژوهشی، پس از اعلام قبولی دانشجو در امتحان جامع صورت می گیرد .

- دانشجو پس از انتخاب واحد پایان نامه، تا زمانی که آن را به پایان نرسانده، موظف است بر اساس تقویم دانشگاهی در نیمسال های بعد نیز برای آن ثبت نام نماید در این حال نمره پایان نامه در آخرین نیمسال تحصیلی، وارد کارنامه دانشجو می شود.

بعد از تکمیل و تدوین پایان نامه توسط دانشجو که اتمام آن را استاد راهنمای پژوهشی اعلام می کند و پس از تأیید کتبی حداقل یکی از اعضای هیأت داوران، مبنی بر قابل دفاع بودن پایان نامه، دانشجو موظف است در جلسه ای که زمان آن

را گروه آموزشی مشخص و شورای تحصیلات تکمیلی دانشکده تأیید می‌نماید، در حضور داوران مطابق مواد مربوط در آیین نامه دوره دکترای تخصصی (PhD) از پایان نامه خود دفاع نماید.

- فاصله زمانی تصویب پایان نامه تا زمان دفاع نباید از شش ماه کمتر باشد. (مصوبه شورای تحصیلات تکمیلی دانشگاه مورخ

۸۵/۳/۲۳)

- زمان دفاع از پایان نامه بایستی حداقل یک سال از زمان ثبت نام و اخذ پایان نامه گذشته باشد.

- تأیید استاد راهنمای پژوهشی و استادان مشاور باید در نخستین صفحات پایان نامه درج شود.

- کیفیت علمی و صحت مطالب پایان نامه دانشجو باید قبل از دفاع، توسط استاد راهنمای پژوهشی تأیید و به اطلاع شورای تحصیلات تکمیلی گروه یا دانشکده رسانده شود.

- دانشجو موظف است قبل از جلسه دفاعیه در یک جلسه پیش دفاع، در حضور استادان گروه یا دانشکده و دانشجویان ذی ربط، موضوع تحقیق خود را تشریح نمایند.

هیأت داوران متشکل از استادان راهنمای تحصیلی و پژوهشی و مشاور و چهار عضو هیات علمی دانشگاه یا موسسات تحقیقاتی در رشته مربوطه با درجه حداقل استادیاری و با سه سال سابقه تدریس یا پژوهش در دوره تحصیلات تکمیلی که با پیشنهاد گروه و تأیید شورای تحصیلات تکمیلی دانشکده تعیین می‌شوند، می‌باشد.

- یک نفر از اعضای هیات داوران با حکم رسمی از معاون آموزشی دانشگاه به عنوان نماینده شورای تحصیلات تکمیلی دانشگاه در جلسه دفاعیه شرکت می‌کند.
- هیات داوران در پایان جلسه دفاعیه پس از بررسی در خصوص اصالت و صحت پایان‌نامه امتیاز آن را با تاکید بر رتبه به شرح ذیل سطح‌بندی می‌نماید

رتبه	-	نمره
عالی	-	۱۹-۲۰
بسیار خوب	-	۱۸-۱۸/۹۹
خوب	-	۱۶/۵-۱۷/۹۹
قابل قبول	-	۱۵-۱۶/۴۹
غیر قابل قبول	-	کمتر از ۱۵

- رتبه و نمره پایان‌نامه در کارنامه ثبت می‌شود ولی در میانگین کل محاسبه نمی‌گردد.
- وظایف نماینده تحصیلات تکمیلی دانشگاه (استاد ناظر) در خصوص ارزشیابی پایان‌نامه به شرح زیر می‌باشد:
 - الف - مطالعه و تائید قابل دفاع بودن پایان‌نامه
 - ب- تطبیق پایان‌نامه انجام شده با طرح تحقیقاتی اولیه
 - ج- نظارت بر حسن اجرای جلسه دفاع از پایان‌نامه

د - محاسبه نمره نهایی بر اساس نمرات هیات داوری و گزارش به
تحصیلات تکمیلی (مصوبه شورای تحصیلات تکمیلی دانشگاه مورخ
۸۴/۷/۲۵)

- داوران پایان‌نامه‌های دانشجویان دوره‌های تحصیلات تکمیلی می
بایست در جلسه دفاع از پایان‌نامه صفحه عنوان فارسی و انگلیسی
را امضاء نمایند. (مصوبه شورای تحصیلات تکمیلی دانشگاه مورخ
۸۷/۶/۳)

- نمره پایان‌نامه دانشجویانی که سنوات تحصیلی آنان بیش از حد مجاز
بوده و پرونده آنان به کمیسیون موارد خاص ارجاع گردیده از ۱۹ به
پائین محاسبه و ثبت می‌گردد. (مصوبه شورای تحصیلات تکمیلی
دانشگاه مورخ ۸۹/۱۰/۱۲)

- کلیه پایان‌نامه‌ها، چه به صورت فارسی و چه به صورت انگلیسی می
بایست دارای چکیده فارسی و انگلیسی باشند. (مصوبه شورای
تحصیلات تکمیلی دانشگاه مورخ ۸۲/۱۲/۴)

- حداکثر یک ماه پس از دفاع از پایان‌نامه، دانشجو موظف به تحویل
پایان‌نامه خود بصورت صحافی شده می‌باشد. (مصوبه شورای
تحصیلات تکمیلی دانشگاه مورخ ۸۱/۳/۶)

- نگارش پایان‌نامه می‌بایست بر اساس دستورالعمل بازنگری شده که
در سایت تحصیلات تکمیلی دانشگاه موجود می‌باشد انجام گیرد.
(مصوبه شورای تحصیلات تکمیلی دانشگاه مورخ ۹۴/۲/۱۳)

- دانشجویان و اساتید محترم راهنما ملزم به اجرای بندهای چک لیست
نحوه نگارش پایان‌نامه قبل از تحویل پایان‌نامه به تحصیلات تکمیلی

دانشکده ها می باشند. (مصوبه شورای تحصیلات تکمیلی دانشگاه
مورخ ۹۴/۳/۱۷)

- حداکثر تعداد صفحات پایان نامه کارشناسی ارشد ۲۰۰ صفحه و برای
دکترا ۲۵۰ صفحه باشد.

- حداکثر تعداد صفحات دو فصل مقدمه و Literature review ۳۰
صفحه باشد.

- پایان نامه می تواند بصورت پشت و رو تکثیر گردد. (مصوبه شورای
تحصیلات تکمیلی دانشگاه مورخ ۸۸/۱۰/۱۳)

- رنگ مشکی جهت جلد پایان نامه صحافی شده دانشجویان تحصیلات
تکمیلی (کارشناسی ارشد و Ph.D) الزامی است.

- دانشجویان می بایست یک عدد CD به تحصیلات تکمیلی دانشگاه و
یک عدد نیز به کتابخانه دانشکده تحویل دهند. (مصوبه شورای
تحصیلات تکمیلی دانشگاه مورخ ۹۴/۲/۱۳)

مقالات مورد نیاز جهت فراغت از تحصیل دانشجویان دکترای تخصصی (PhD)

مطابق مصوبه شورای پژوهشی دانشگاه مورخ ۹۵/۵/۱۶ دانشجویان دکترای PhD
از این پس می توانند از یکی از شروط ذیل جهت فارغ التحصیلی استفاده نمایند:

شرط ۱: ارائه دو مقاله اصیل پژوهشی که حداقل یک مقاله در نمایه ISI و مقاله
دیگر در نمایه Pubmed باشد. (مصوبه اجرایی فعلی دانشگاه؛ ارائه پذیرش و یا
چاپ حداقل ۲ مقاله اصیل پژوهشی که حداقل یک مقاله در نمایه ISI و مقاله
دیگر در نمایه Pub med باشد. شایان ذکر است یکی از دو مقاله ی فوق باید
مستخرج از پایان نامه دانشجو و مقاله دیگر منتج از یک فعالیت پژوهشی دوران
تحصیل دانشجویی PhD باشد)

شرط ۲: ارائه یک مقاله اصیل پژوهشی منتج از پایان نامه چاپ شده و یا پذیرش شده در مجلات معتبر انگلیسی زبان که بر اساس شاخص SNIP در ۱۵٪ اول طبقه بندی می شوند (۵٪ اول، دوم و سوم گروه های علمی دارای شاخص SNIP). لیست ژورنال هایی که در ۱۵٪ SNIP قرار دارند در سایت معاونت پژوهشی دانشگاه و مدیریت تحصیلات تکمیلی وجود دارد و به روز رسانی می گردد.

لازم به ذکر است دانشجویان تنها در صورتی می توانند از شرط ۲ استفاده نمایند که مقاله ای منتج از پایان نامه در لیست ژورنال های ۱۵٪ SNIP داشته باشند.

۹-۱- سایر مقررات

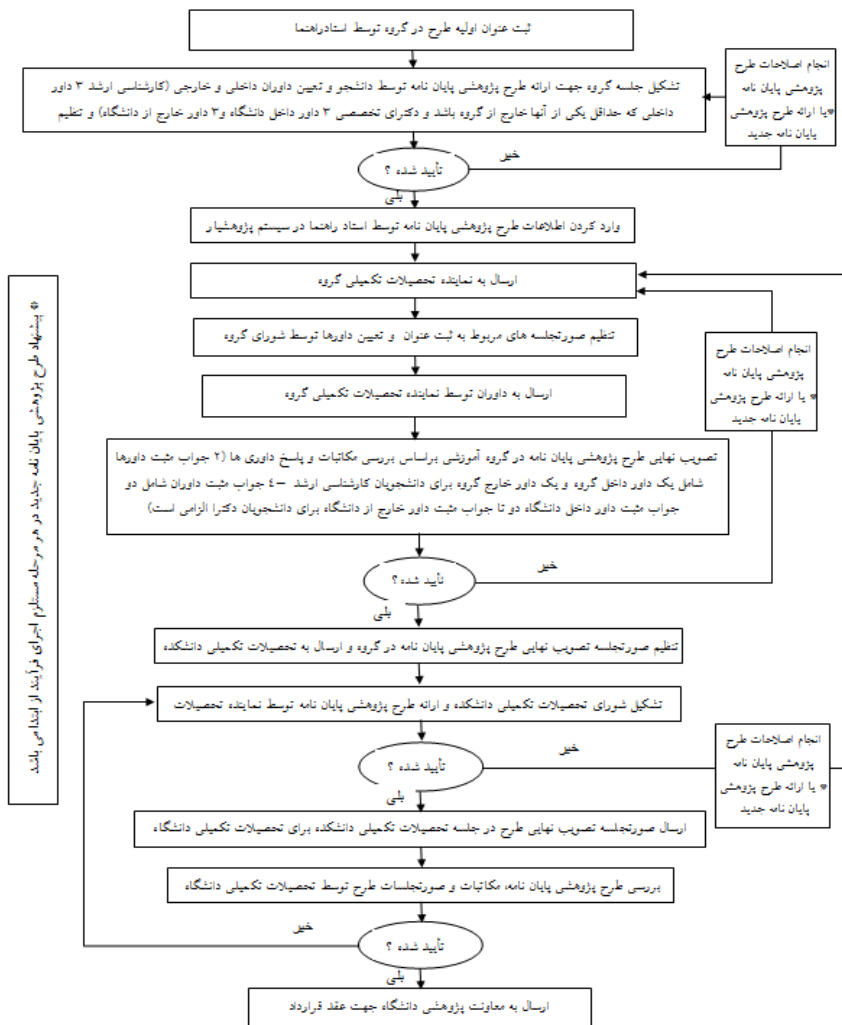
- دانشجوی دوره دکترای تخصصی (PhD) باید به صورت تمام وقت و منطبق با شرایط زیر به تحصیل بپردازد تا بتواند از مزایای دانشجویی این دوره برخوردار شود.
- تحصیل در مقطع دکترای تخصصی (PhD) تمام وقت می باشد بنابراین هرگونه اشتغالی غیر از تحصیل برای دانشجو ممنوع است.
- کلیه دانشجویان دوره های تحصیلات تکمیلی می بایست هنگام ثبت نام، تعهد کتبی مبنی بر تحصیلات تمام وقت بدون قید و شرط را به اداره کل آموزش بسپارند و دانشجویان کارمند نیز از محل خدمت خود حکم ماموریت آموزشی داشته و آن را تسلیم نمایند و اداره کل آموزش تحت شرایط مذکور از دانشجویان این دوره ها ثبت نام بعمل آورد.
- (مصوبه شورای تحصیلات تکمیلی دانشگاه مورخ ۷۸/۳/۲۶)
- حضور تمام وقت دانشجو، مطابق ضوابط و مقررات دانشگاه در مورد حضور تمام وقت مربیان گروه های آموزشی ذی ربط است.

- مسئولیت نظارت و کنترل حضور تمام وقت دانشجو به عهده گروه آموزشی مربوط است. بدیهی است دانشجو تابع قوانین و مقررات اداری حضور و غیاب دانشگاه می‌باشد.
- کلیه دانشجویان دوره دکترای تخصصی (PhD) اعم از بورسیه، مأمور آموزشی و آزاد می‌توانند در طول سال از یک ماه مرخصی استفاده نمایند و این مرخصی قابل ذخیره شدن نیست.
- دریافت کمک هزینه تحصیلی و سایر مزایای دانشجویی در پایان هر ماه منوط به صدور گواهی حضور تمام وقت و انجام وظایف محوله از سوی گروه آموزشی ذیربط است.
- گروه آموزشی موظف است غیبت غیر موجه دانشجو را در اسرع وقت جهت انجام اقدامات قانونی به شورای تحصیلات تکمیلی دانشگاه گزارش نماید.
- در صورتی که دانشجو از اجرای مفاد این بندها تخلف ورزد، از سوی گروه آموزشی، به عنوان متخلف به شورای تحصیلات تکمیلی دانشگاه جهت اقدام قانونی معرفی می‌گردد.
- پرداخت کمک هزینه تحصیلی به دانشجویان دوره دکترای تخصصی (PhD) که از فرصت اضافی برای ادامه تحصیل استفاده نمایند، مطابق نظر شورای آموزشی دانشگاه می‌باشد ولیکن اگر براساس رأی کمیسیون موارد خاص دانشگاه، طول دوره تحصیلی دانشجو اضافه بر سقف مجاز اضافه شود، پرداخت کمک هزینه تحصیلی به دانشجو در طول این مدت ممنوع است و اخذ شهریه از دانشجو یا عدم اخذ شهریه

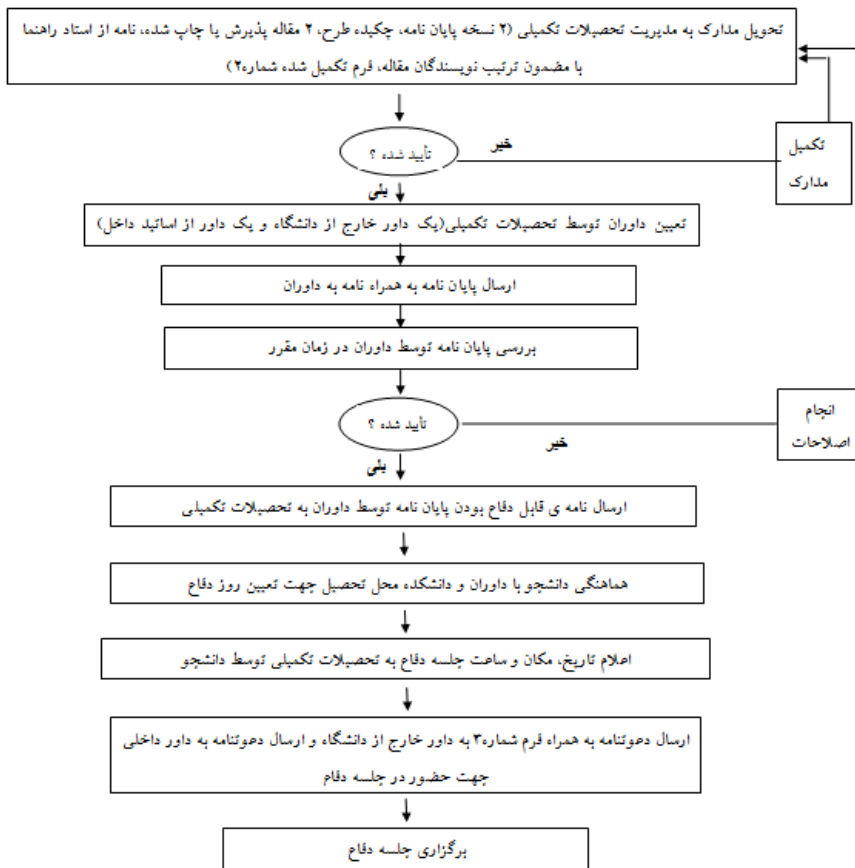
از او، در طول این مدت با توجه به نظر شورای آموزشی دانشگاه می‌باشد.

- دانشجویان تحصیلات تکمیلی دانشگاه با ارائه کارت دانشجویی مجاز به استفاده از کتابخانه شهید گرگانی نژاد و کلیه تسهیلات مربوطه به آن می‌باشند. (مصوبه شورای تحصیلات تکمیلی دانشگاه مورخ ۷۶/۸/۱۵)
- دانشجویان حداکثر یک ماه پس از دفاع از پایان نامه موظف به انجام امور فارغ التحصیلی خود هستند و در صورت عدم مراجعه پس از یک ماه از تاریخ دفاع دانشکده مربوطه مراتب به اداره کل آموزش دانشگاه گزارش نموده تا اقدام قانونی صورت پذیرد. در ضمن کلیه دانشکده‌ها موظف هستند این موضوع را در فرم‌های دفاع از پایان نامه ذکر نمایند. (مصوبه شورای تحصیلات تکمیلی دانشگاه مورخ ۹۲/۱۱/۲۰)

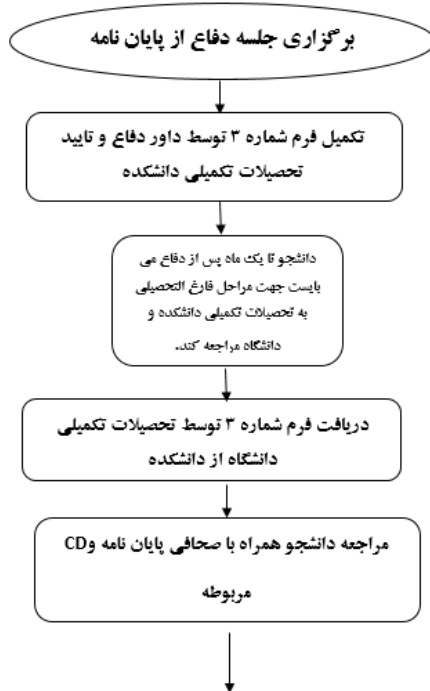
فرآیند دفاع از طرح پژوهشی پایان نامه و عقد قرارداد جهت دانشجویان تحصیلات تکمیلی



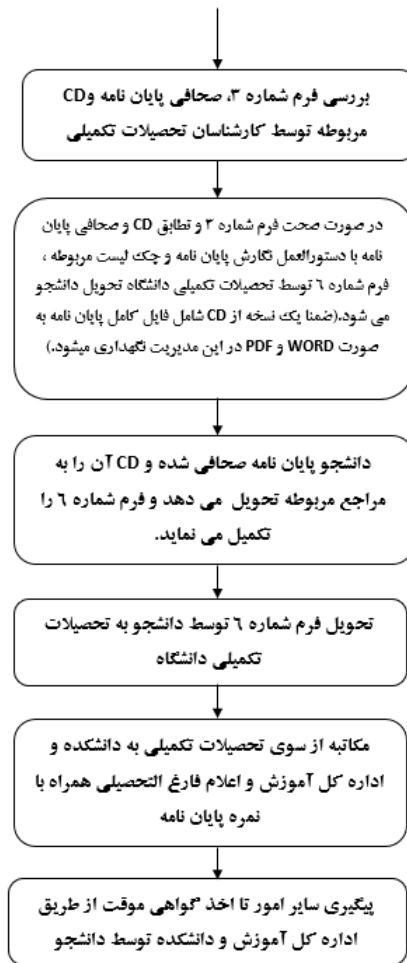
فرآیند دفاع از پایان نامه جهت دانشجویان دکتری PhD



فرایند جدید انجام امور فارغ التحصیلی پس از دفاع از پایان نامه



* راهکار بررسی و تایید پذیرش مقاله در حوزه ی پژوهشی و تحصیلات تکمیلی هر دانشکده به صورت فرایند تعریف گردید، به نحوی که نسخه ای از مقاله و یا پذیرش آن به حوزه ی معاونت پژوهشی دانشگاه ارسال گردد.



• ضمناً دانشجو می‌تواند پس از دفاع، امور تسویه حساب را از طریق اداره کل آموزش و دانشکده پیگیری کند.

بخش دوم

آئین نامه نحوه استفاده دانشجویان تحصیلات تکمیلی
از تسهیلات مقرر جهت ارائه مقاله در گردهمایی های علمی داخل و
خارج از کشور^(۳)

۱-۲- مقدمه:

به منظور تشویق دانشجویان تحصیلات تکمیلی به ارزیابی نتایج پژوهش‌های خود در گردهمایی‌های داخلی و خارجی و برقرار کردن شرایط مناسب برای آنان در جهت تبادل نظر علمی با صاحب‌نظران و متخصصان رشته‌های مختلف، تسهیلاتی برای شرکت دانشجویان در گردهمایی‌های علمی در نظر گرفته شده است.

این آئین‌نامه به منظور تدوین قوانین و مقررات مربوط به اعطای تسهیلات به دانشجویان تحصیلات تکمیلی جهت شرکت در گردهمایی‌های علمی داخلی و خارجی تدوین شده است.

۲-۲- تعاریف:

- ۱- گردهمایی‌های علمی در این آئین‌نامه، شامل همایش، کنگره، سمینار، سمپوزیوم و کنفرانس علمی می‌باشد.
- ۲- دانشجویان تحصیلات تکمیلی در این آئین‌نامه شامل مقاطع دکترای تخصصی، کارشناسی ارشد، فوق تخصص و فلوشیپ دانشگاه علوم پزشکی شیراز می‌باشند.

۳-۲- شرایط و مقررات:

- ۱- گردهمایی‌های علمی که توسط و یا با همکاری دانشگاه علوم پزشکی شیراز در شهر شیراز برگزار می‌گردد، شامل آیین‌نامه جاری نمی‌شود.

۲- برای پرداخت تسهیلات، تفاوتی در نحوه ارائه مقاله به صورت سخنرانی و یا پوستر وجود ندارد.

۳- تسهیلات برای ارائه خلاصه مقالاتی پرداخت می‌شود که از موضوع پایان‌نامه دانشجو استخراج شده باشد.

۴- تسهیلات برای ارائه خلاصه مقالاتی پرداخت خواهد شد که در آن نام دانشگاه علوم پزشکی شیراز در خلاصه مقاله درج و در کتابچه خلاصه مقالات و یا لوح فشرده گردهمایی ذکر شده باشد.

۵- تسهیلات پس از ارائه مدارک شرکت در گردهمایی پرداخت خواهد شد.

۶- مدارک و گزارش سفر بایستی در طی همان سال مالی به دفتر معاونت تحقیقات و فن آوری تحویل گردد.

بند ۶ تبصره یک:

مدارک و گزارش سفر بایستی در طی همان سال مالی به دفتر معاونت تحقیقات تحویل گردد و اگر کنگره در پایان سال مالی باشد با توجه به مدارک ارائه شده، پرداخت کمک هزینه به سال مالی بعد موکول خواهد شد.

۷- جهت هر عنوان خلاصه مقاله، تسهیلات تنها به یک دانشجو (دانشجوی ارائه دهنده) پرداخت خواهد شد.

۸- لازم به ذکر است که برای ارائه هر عنوان بیش از یک بار تسهیلات پرداخت نمی‌شود.

۹- اگر چنانچه دانشجویی مقاله‌ای را در یکی از گردهمایی‌های خارجی ارائه نماید استاد راهنمای وی برای ارائه همان عنوان نمی‌تواند از تسهیلات دانشگاه استفاده کند.

۱۰- تسهیلاتی جهت شرکت دانشجویان کارشناسی ارشد در گردهمایی‌های خارجی در نظر گرفته نشده است.

۱۱- دانشجویان کارشناسی ارشد در طول تحصیل خود تنها یک بار می‌توانند از این تسهیلات برای شرکت در گردهمایی‌های داخلی استفاده کنند. دانشجویان واجد شرایط در سایر مقاطع می‌توانند از این تسهیلات برای شرکت در گردهمایی‌های خارجی برای یک بار استفاده کنند. در صورتی که این دانشجویان تنها در گردهمایی داخلی شرکت کرده باشند، می‌توانند عنوان دیگری را نیز در یک گردهمایی داخلی دیگر ارائه دهند و جهت آن نیز از تسهیلات مربوطه استفاده نمایند. (به یک عنوان یا عنوان مشابه تسهیلات دوباره اعطا نمی‌شود).

۱۲- برای ارائه خلاصه مقاله در گردهمایی‌های داخلی، مبلغی تا سقف -/۰۰۰/۰۰۰/۵ ریال به دانشجو اختصاص داده خواهد شد. پرداخت تسهیلات برای شرکت در گردهمایی‌های خارجی تا سقف -/۰۰۰/۰۰۰/۱۵ ریال خواهد بود.

۱۳- تسهیلات پس از برگشت از سفر و با ارائه مدارک لازم قابل پرداخت خواهد بود. شایان ذکر است پرداخت تسهیلات به دانشجویان واجد شرایط در هر سال تا سقف بودجه در نظر گرفته شده برای این امر از طرف دانشگاه امکان‌پذیر خواهد بود و اولویت با افرادی خواهد بود که زودتر پرونده‌های خود را ارسال کرده‌اند.

۱۴- دانشجو باید فرم معرفی نامه دانشجویی تحصیلات تکمیلی را تکمیل و به مدیریت تحصیلات تکمیلی دانشگاه ارسال نماید.

۲-۴- مدارک لازم جهت پرداخت تسهیلات به دانشجویان تحصیلات تکمیلی (گردهمایی‌های علمی داخل و خارج از کشور)

- ۱- فرم تکمیل شده "معرفی نامه دانشجویی تحصیلات تکمیلی"
- ۲- پذیرش مقاله بنام متقاضی
- ۳- راهنمای گردهمایی
- ۴- گزارش سفر یک صفحه‌ای
- ۵- خلاصه مقاله چاپ شده در کتابچه به انضمام جلد کتابچه
- ۶- گواهی شرکت و رایه مقاله در گردهمایی
- ۷- رایه فاکتورهای معتبر پرداختی (از جمله هزینه بلیط رفت و برگشت - هزینه اسکان - وجه ثبت نام و...)

بسمه تعالی

معرفی نامه دانشجویی تحصیلات تکمیلی

به منظور استفاده از تسهیلات مقرر جهت ارائه مقاله در گردهمایی‌های علمی داخل و خارج از کشور

اینجانب	دانشجوی مقطع	رشته	با شماره دانشجویی
تقاضای شرکت در گردهمایی	که در تاریخ	تا	برگزار می شود را دارم

عنوان خلاصه مقاله یا سخنرانی:

استخراج شده از پایان نامه به عنوان:

با اطلاع کامل از مفاد آئین نامه نحوه استفاده دانشجویان تحصیلات تکمیلی از تسهیلات مقرر جهت ارائه مقاله در گردهمایی‌های علمی داخل و خارج از کشور فرم را تکمیل نموده ام.

تاریخ

امضاء

این قسمت توسط استاد راهنما تکمیل گردد.

اینجانب	استاد راهنمای خانم / آقای	با اطلاع از مفاد آئین نامه نحوه
استفاده دانشجویان تحصیلات تکمیلی از تسهیلات مقرر جهت ارائه مقاله در گردهمایی‌های علمی داخل و خارج از کشور،		
موافقت خود را برای شرکت ایشان به منظور ارائه خلاصه مقاله در گردهمایی فوق‌الذکر اعلام می دارم.		

تاریخ

امضاء

* صحت موارد ذکر شده در دو قسمت بالا مورد تأیید است.

تاریخ

امضاء مدیر گروه

نظریه مدیریت تحصیلات تکمیلی دانشگاه

این مدیریت موافقت خود را باتوجه به رعایت مفاد آئین نامه نحوه استفاده دانشجویان تحصیلات تکمیلی از تسهیلات مقرر	
جهت ارائه مقاله در گردهمایی‌های علمی داخل و خارج از کشور، به اعزام خانم / آقای	به
گردهمایی	اعلام می‌دارد.

مدیر تحصیلات تکمیلی دانشگاه

بخش سوم

آئین نامه دوره دکترای تخصصی پژوهشی

(PhD by Research)

مصوب پنجاه و هشتمین جلسه شورای عالی برنامه ریزی علوم پزشکی

مورخ ۱۳۹۳/۱۰/۱۴ (۴)

۱-۳- تعریف

دوره دکتری تخصصی پژوهشی (PhD by Research) یکی از بالاترین مقاطع تحصیلی آموزش عالی است که به اعطای مدرک دکتری تخصصی پژوهشی (PhD by Research) می‌انجامد و مجموعه‌ای هماهنگ، از فعالیت‌های پژوهشی و آموزشی است.

* در این آئین‌نامه به منظور رعایت اختصار به تمام دانشگاه‌ها و مؤسسات آموزش عالی دارای مجوز از شورای گسترش دانشگاه‌های علوم پزشکی که در زمینه تحصیلات تکمیلی فعالیت دارند «مؤسسه» گفته می‌شود.

۲-۳- شرح دوره

طول مدت این دوره ۴ سال است و شامل دو بخش می‌باشد:

بخش اول

طول مدت این دوره یک سال می‌باشد که در این دوره دانشجوی مهارت‌های نظری و عملی بنیادین پژوهش را می‌آموزد. دانشجوی در بخش اول دوره ملزم به انتخاب موضوع پایان نامه دوره دکتری پژوهشی، انجام مطالعات مقدماتی، نگارش پروپوزال و نهایتاً تصویب آن در شورای تحصیلات تکمیلی مؤسسه می‌باشد.

بخش دوم

طول مدت این دوره ۳ سال است. این دوره شامل گذراندن مراحل اجرایی پایان نامه تحقیقاتی دانشجوی می‌باشد و شرط ورود به آن گذراندن دروس بخش اول دوره و تصویب پروپوزال پایان نامه توسط شورای تحصیلات تکمیلی مؤسسه است. در این بخش دانشجوی با مهارت‌های کسب شده در بخش اول، پایان نامه خود را اجرا و از دستاوردهای آن دفاع می‌نماید.

با توجه به مفاد بند ۱-۱-۴ آیین‌نامه این دوره، طول مدت دوره در شرایط خاص، به تشخیص شورای تحصیلات تکمیلی موسسه حداکثر تا ۲ نیم سال قابل افزایش یا کاهش می باشد.

۳-۳- شرایط ورود داوطلب به دوره

- علاوه بر داشتن شرایط عمومی ورود به آموزش عالی، داشتن دانشنامه دکتری عمومی (پزشکی، دندانپزشکی و داروسازی)، دکترای حرفه ای دامپزشکی، دکترای حرفه ای علوم آزمایشگاهی و کارشناسی ارشد از یکی از دانشگاه های داخل یا خارج کشور که حسب مورد به تایید وزارتین بهداشت، درمان و آموزش پزشکی و علوم تحقیقات و فناوری رسیده باشد الزامی میباشد.

- دارندگان مدارک معادل کارشناسی ارشد مجاز به شرکت در این دوره نمی باشند.

- داشتن حداقل دو مقاله تحقیقی اصیل منتشر شده در مجلات معتبر نمایه شده بین المللی (ISI یا pub Med) به عنوان نویسنده اول یا مسئول.

- عدم اشتغال به تحصیل هم زمان در دوره های دکتری تخصصی PhD ، تخصصی بالینی (دانشنامه و گواهی نامه تخصصی) و یا بالاتر در کلیه موسسات آموزشی و تحقیقاتی کشور.

- موفقیت در آزمون زبان انگلیسی مطابق با مصوبات شورای عالی برنامه ریزی علوم پزشکی.

- موفقیت در مصاحبه ورودی موسسه برای تمام داوطلبین الزامی است.

۳-۴- استاد راهنما

- استاد راهنما فردی است که وظیفه هدایت و راهنمایی دانشجو تا پایان دوره را بر عهده دارد.

- استاد راهنما فقط از اعضای هیات علمی (تمام وقت یا نیمه وقت) مراکز تحقیقاتی همان موسسه با حداقل مرتبه دانشیاری تعیین می گردد.

- تعیین استاد راهنما از ابتدای دوره دکتری پژوهشی ضروری می باشد و استاد راهنما تا انتهای دوره مسئولیت راهنمایی دانشجوی را بر عهده دارد.

- در صورت نیاز و به صلاحدید استاد راهنما و شورای تحصیلات تکمیلی موسسه، دانشجو می تواند علاوه بر استاد راهنمای اصلی از راهنمایی حداکثر دو استاد راهنمای دیگر استفاده نماید که می توانند از خارج از موسسه مجری باشند.

- دانشجو موظف است هر ۶ ماه یک بار گزارش پیشرفت کار خود را به صورت شفاهی و مکتوب به استاد یا اساتید راهنما ارائه دهد. این گزارش پس از تایید استاد یا اساتید راهنما به شورای پژوهشی موسسه مجری تقدیم شده و در صورت عدم ارائه، با حضور دانشجو در جلسه شورای تحصیلات تکمیلی موسسه موضوع مورد بررسی قرار می گیرد.

- به پیشنهاد استاد راهنما و تایید شورای تحصیلات تکمیلی موسسه، حداکثر تا سه نفر از اعضای هیات علمی به عنوان استاد مشاور تعیین می شوند.

۵-۳- تدوین پایان نامه

دانشجوی دوره دکتری پژوهشی (PhD. By Research) هنگامی مجاز به دفاع از پایان نامه دکتری پژوهشی خود می باشد که شرایط ذکر شده در بند ۴-۳ و یا تبصره آن در آیین نامه این دوره محقق شده باشد، شرایط ذکر شده بدین شرح است:

دفاع از پایان نامه دوره دکتری پژوهشی پس از چاپ یا اخذ پذیرش حداقل ۳ مقاله منتج از پایان نامه در طی دوره به عنوان نویسنده اول در مجلات علمی، پژوهشی معتبر نمایه شده در نمایه نامه های بین المللی (pub Med یا ISI) که حداقل یکی از این سه مقاله در مجلات با Impact Factor مساوی یا بالاتر از ۱ باشد امکان پذیر است. از این سه مقاله فقط یکی می تواند در مجلات خود موسسه باشد.

- اگر انجام پروژه تحقیقاتی منجر به ثبت بین المللی اختراع، اکتشاف، Patent و یا تولید محصولات ارزشمند پزشکی و دارویی شود، این مورد می تواند به تشخیص شورای تحصیلات تکمیلی موسسه و تایید کمیته ابداعات و اختراعات معاونت تحقیقات و فناوری وزارت متبوع، جایگزین یک تا سه مقاله فوق گردد.

- دانشجو موظف است پس از تایید استاد راهنما، جلسه ای تحت عنوان پیش دفاع با حضور اعضای هیات علمی داوران داشته باشد.

ترکیب هیات داوران به شرح زیر است:

۱) استاد یا اساتید راهنما

۲) استاد یا اساتید مشاور

۳) چهار نفر از اعضای هیات علمی متخصص در رشته مربوط با مرتبه حداقل دانشیاری، به انتخاب شورای تحصیلات تکمیلی موسسه که دو نفر آنها از موسسات دیگر انتخاب شوند.

۴) نماینده علمی شورای تحصیلات تکمیلی موسسه

- جلسه دفاعیه با ریاست نماینده علمی شورای تحصیلات تکمیلی موسسه و حضور چهار تن از اعضای هیات داوران (استاد راهنمای اصلی، یکی از اساتید مشاور، یکی از داوران داخل موسسه و یکی از داوران خارج از موسسه) رسمیت می یابد. دانشجو موظف است در این جلسه گزارشی از پایان نامه دکتری پژوهشی خود را ارائه نموده و از آن دفاع نماید.

- چنانچه هیات داوران در مرحله پیش دفاع یا دفاع، پایان نامه را از جهاتی ناقص تشخیص دهند؛ موارد نقص را در رای خود ذکر نموده و از دانشجو می خواهند در مدتی که از حداکثر سنوات مجاز دوران تحصیل وی تجاوز نکند، پایان نامه دکتری پژوهشی خود را کامل و مجدداً از آن دفاع نماید.

۳-۷- سایر مقررات آموزشی

- تحصیل در مقطع دکتری تخصصی پژوهشی تمام وقت بوده و هرگونه اشتغالی غیر از تحصیل برای دانشجو ممنوع می باشد.
- در صورتی که دانشجو ظرف حداکثر مدت مجاز تحصیل و در موارد خاص در مدت تمدید آن به تشخیص شورای تحصیلات تکمیلی، نتواند پایان نامه دکتری تخصصی پژوهشی خود را تکمیل و از آن دفاع نماید، از ادامه تحصیل در آن رشته محروم می شود و براساس تعهدی که سپرده موظف به پرداخت غرامت به دانشگاه می باشد.
- دانشجو دکتری تخصصی پژوهشی در طول مدت تحصیل خود می تواند یکبار از حداکثر دو نیمسال تحصیلی مرخصی تحصیلی استفاده نماید.
- اخذ مرخصی تحصیلی در نیمسال اول تحصیلی مجاز نیست. در موارد استثنایی، اخذ تصمیم به عهده شورای تحصیلات تکمیلی مؤسسه می باشد.
- مدت مرخصی تحصیلی جزو سنوات تحصیلی دانشجو محسوب می شود.

بخش چهارم :

آئین نامه اجرائی اعزام دانشجویان

دوره دکترای تخصصی (Ph.D)

شاغل به تحصیل

در دانشگاههای علوم پزشکی و مؤسسات آموزشی تابعه وزارت متبوع

جهت طی دوره ۶ ماهه تکمیلی خارج از کشور (۵)

هدف:

به منظور تقویت دوره دکترای تخصصی (Ph.D) داخل کشور و گسترش روابط علمی با سایر کشورها و استفاده از دستاوردهای علمی کشورهای دیگر، دانشجویان دوره دکتری تخصصی (Ph.D) داخل می‌توانند با توجه به ضوابط مندرج در آئین نامه حداکثر به مدت ۶ ماه به مراکز علمی و تحقیقاتی معتبر خارج از کشور اعزام شوند.

ماده ۱: شرایط متقاضیان

- ۱- گذراندن امتحان جامع
- ۲- آشنایی کافی به زبان دانشگاه یا دانشکده محل تحصیل در خارج از کشور
- ۳- داشتن پذیرش از یکی از دانشگاههای معتبر دنیا
- ۴- تکمیل فرم شماره یک توسط استاد راهنما، گروه و دانشکده مربوطه
- ۵- احراز صلاحیتهای عمومی حراست

ماده ۲: وضعیت تحصیلی

الف- زمان استفاده از دوره تکمیلی ۶ ماهه خارج از کشور پس از قبولی در امتحان جامع و حداکثر ۶ ماه قبل از اتمام مهلت قانونی جهت ادامه تحصیل براساس آئین نامه آموزشی دوره دکترای تخصصی (Ph.D) می‌باشد و در صورت اتمام مهلت و سنوات تحصیلی دانشجو و یا فراغت از تحصیل و اخذ مدرک امکان استفاده از دوره مذکور وجود ندارد.

ب- مقرری تحصیلی دانشجویان بورسیه داخل و دانشجویان دارای تعهد عام به محض خروج از کشور قطع و برقراری مجدد مقرری پس از بازگشت دانشجو به

کشوردر صورت عدم اتمام تحصیل و برابر با ضوابط و آئین نامه مربوطه خواهد بود.

ج- دوره تکمیلی ۶ ماهه خارج از کشور، جزء سنوات تحصیلی دانشجوی محسوب می‌گردد.

ماده ۳: هزینه‌های قابل پرداخت به دانشجو

الف- پرداخت هزینه‌های مربوط به انجام مراحل قبل از اعزام و هزینه زندگی و حق تاهل و حق تکفل برای مدتی که دانشجو در خارج از کشور به سر خواهد برد، بر اساس مصوبات هیئت محترم دولت و همچنین بخش نامه‌های ابلاغی از سوی وزارت متبوع می‌باشد.

تبصره ۱: حق تاهل بورسیه ۶۰٪ مقرر و حق تکفل برای هر فرزند ۳۰٪ مقرر (تا سقف ۳ فرزند) محاسبه می‌گردد.

تبصره ۲: پرداخت هزینه بلیط رفت و برگشت بورسیه و همراهان فقط طی یک نوبت رفت و یک نوبت برگشت قابل پرداخت خواهد بود.

تبصره ۳: پرداخت هزینه ویزا خود و خانواده و هزینه معاینات پزشکی پس از صدور حکم و با ارائه گواهی از سوی سفارت مربوطه در کشور قابل پرداخت می‌باشد. همچنین هزینه کشور ثالث (کشورهایی مانند کشور آمریکا که در ایران سفارت ندارند لذا بورسیه جهت اخذ واریز به کشور ثالثی عزیمت می‌نماید) تا سقف ۵۰۰ دلار آمریکا و بلیط رفت و برگشت بورسیه و خانواده قابل پرداخت می‌باشد.

تبصره ۴: هزینه‌های بیمه درمانی و سایر هزینه‌های قابل پرداخت به دانشجو در طول طی دوره در خارج از کشور جهت بورسیه و اعضای خانواده همراه وی بر اساس سقف تعیین شده ۳۵۰ دلار آمریکا طی شش ماه برای هر فرد در ۵۰۰ دلار آمریکا جهت کشورهای آمریکا و کانادا جهت هر فرد قابل پرداخت خواهد بود. ضمناً در کشورهایی که بیمه پرداخت نشود تا سقف بیمه قابل پرداخت هزینه‌های درمان با ارائه گواهی با تأیید نمایندگی علمی قابل پرداخت است.

تبصره ۵: برای این دسته از دانشجویان هیچ‌گونه شهریه‌ای به دانشگاه یا موسسه آموزشی محل طی دوره در خارج از محل پرداخت نخواهد شد.

ب: دانشجویانی که در استخدام می‌باشند جهت اعزام و صدور حکم بایستی موافقت محل استخدام را نیز کسب نموده و تمام حقوق و مزایای ایشان به حساب اعلام شده از طریق وزارت متبوع واریز گردد.

تبصره ۱: در صورتی که دانشجو در کل دوره ۶ ماهه از به همراه بردن خانواده تحت تکفل خود به کشور محل طی دوره خودداری نماید، چنانچه دانشجوی مذکور بورسیه داخل باشد مقرری ماهانه دانشجو به حساب وی در کشور قابل پرداخت خواهد بود و همچنین در صورتیکه دانشجو در استخدام وزارت متبوع و یا یکی از دانشگاه‌های علوم پزشکی باشد کل حقوق و مزایای دانشجو به حساب وی در داخل کشور جهت استفاده همسر و فرزندان واریز می‌گردد و در غیر اینصورت معادل حقوق مربی پایه یک دانشگاه‌های علوم پزشکی تهران به حساب نام‌برده واریز خواهد شد.

ماده ۴- تعهدات

الف- میزان و چگونگی اخذ تعهد بر اساس دستورالعمل مربوطه بوده و انجام مراحل اجرائی آن به عهده دانشگاه محل تحصیل و یا محل استخدام (برای افرادی که در استخدام و یا متعهد خدمت به یکی از دانشگاه‌ها می‌باشند) خواهد بود.

ب- در صورتی که دانشجو حداکثر تا سه ماه پس از اتمام دوره تکمیلی و در صورت موافقت دانشگاه محل تحصیل حداکثر تا شش ماه (بدون پرداخت ارز) به کشور مراجعه ننماید و خود را به دانشگاه محل تحصیل در داخل معرفی ننماید، غایب محسوب می‌گردد و دانشگاه موظف می‌باشد با توجه به دستورالعمل نحوه اخذ تعهد و اخذ خسارت از مستنکفین نسبت به اخذ خسارت از دانشجو با توجه به تعهدی که دانشجو سپرده است اقدام نمایند و برابر مقررات با وی رفتار خواهد شد.

ماده ۵- اعتبارات

اعتبارات لازم جهت اجرای این دستورالعمل از طریق وزارت متبوع و بصورت هر سه ماه یک مرتبه پس از تخصیص اعتبارات ردیف مربوطه از سازمان مدیریت و برنامه‌ریزی به دانشگاه‌های مجری ابلاغ خواهد گردید.

ماده ۶- انجام مراحل اجرائی

مراحل اجرائی این دستورالعمل بر اساس فلوچارت فرم شماره ۶ در دانشگاه مجری صورت خواهد گرفت و دانشگاه‌های مجری ملزم به ارائه گزارش عملکرد

بر اساس فرم شماره ۷، به صورت هر ۶ ماه یک مرتبه به معاونت آموزشی و امور
دانشجویی وزارت متبوع می‌باشند.

منابع:

- ۱- مقررات برگرفته شده از آئین نامه آموزشی دوره دکترای تخصصی (Ph.D) مصوب سی و پنجمین جلسه شورای عالی برنامه‌ریزی علوم پزشکی مورخ ۱۳۸۶/۸/۲۹
- ۲- مصوبات شورای تحصیلات تکمیلی دانشگاه از سال ۱۳۷۶ تا پایان شهریورماه ۱۳۹۵
- ۳- آئین نامه نحوه استفاده دانشجویان تحصیلات تکمیلی از تسهیلات مقرر جهت ارائه مقاله در گردهمایی های علمی داخل و خارج از کشور
- ۴- آئین‌نامه دوره دکترای تخصصی پژوهشی (PhD by Research) مصوب پنجاه و هشتمین جلسه شورای عالی برنامه‌ریزی علوم پزشکی مورخ ۱۳۹۳/۱۰/۱۴
- ۵- آئین نامه اجرائی اعزام دانشجویان دوره دکترای تخصصی (Ph.D.) شاغل به تحصیل در دانشگاههای علوم پزشکی و مؤسسات آموزشی تابعه وزارت متبوع جهت طی دوره ۶ ماهه تکمیلی خارج از کشور مصوب سال ۱۳۸۵